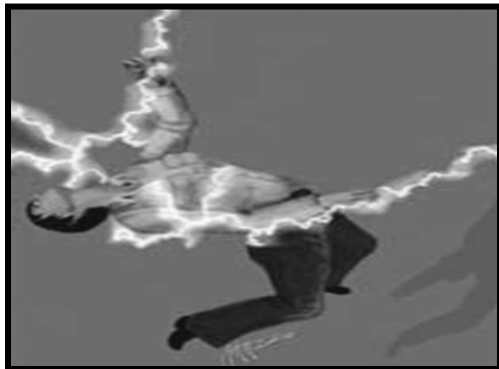




## مرکز آموزشی درمانی امام موسی کاظم (ع)

### خودمراقبتی در سوختگی الکتریکی



جهت کسب اطلاعات بیشتر با شماره تلفن های شبانه روزی مرکز، داخلی ۳۰۶ صبح ها و داخلی ۱۱۴، سایر اوقات تماس حاصل نمایید.

۰۳۱-۳۳۴۵۷۶۷۰-۳

[www.savaneh.mui.ac.ir](http://www.savaneh.mui.ac.ir)

شماره تلفن گویا جهت نوبت گیری از

درمانگاه های تخصصی:

۰۳۱-۳۳۰۳۳۹۷۹

کد : ELB

واحد آموزش سلامت

\* جعبه های تقسیم برق را محکم ببندید.

\* پریزهای برق با درپوش های پلاستیکی را مسدود نمایید.

\* از وسایل الکتریکی در حمام استفاده ننمایید.

\* وسایل برقی دارای سیمهای خراب و معیوب و بدون پوشش محافظ را در دسترس کودکان قرار ندهید و هر چه سریعتر برای تعویض این سیمها اقدام کنید.

\* سیمهای برق را

هر چند وقت یک

بار از نظر عدم

وجود نقص فنی

بررسی کنید.

\* اتصالات برق را

به صورت صحیح

بپوشانید.



\* هیچ گاه وسایل الکتریکی و سیم آنها را نزدیک آب قرار ندهید.

\* هرگز سیم برق فشار قوی را لمس نکنید.

\* هنگام رعد و برق، برای حفاظت در برابر برق گرفتگی و صاعقه زدگی به مکان های سرپوشیده پناه ببرید و از ایستادن در مکان های باز، کنار درختان یا کیوسک تلفن و ماندن داخل آب (دریا، استخر و ...) خودداری کنید.

\* همیشه باید یک کیسول آتش نشانی شارژ شده برای مواقع ضروری در دسترس باشد.

\* اگر فرزند خردسال دارید، روی پریزهای برق بی استفاده درپوش حفاظتی بگذارید.

قطع و مصدوم از برق رها شده باشد.

\* ابتدا منبع برق را قطع کنید. مثلاً دو شاخه را از برق بکشید یا برق را از کنتور قطع نمایید یا به کمک یک شیء پلاستیکی یا یک تکه چوب خشک تماس مصدوم را با منبع برق قطع کنید. هر سیم بدون پوشش را در محل حادثه دارای برق فرض نمایید، حتی اگر سیم آنتن یا تلفن باشد.

\* هرگونه شعله ای در لباس مصدوم را خاموش کنید.

\* لباس های سوخته چسبیده به پوست را بردارید.

\* مطمئن شوید فرد آسیب دیده، نفس می کشد. اگر نفس نمی کشد تنفس دهان به دهان را آغاز کنید. اگر گمان می کنید راه هوایی فرد مسدود شده ابتدا تلاش خود را به باز کردن آن معطوف سازید.

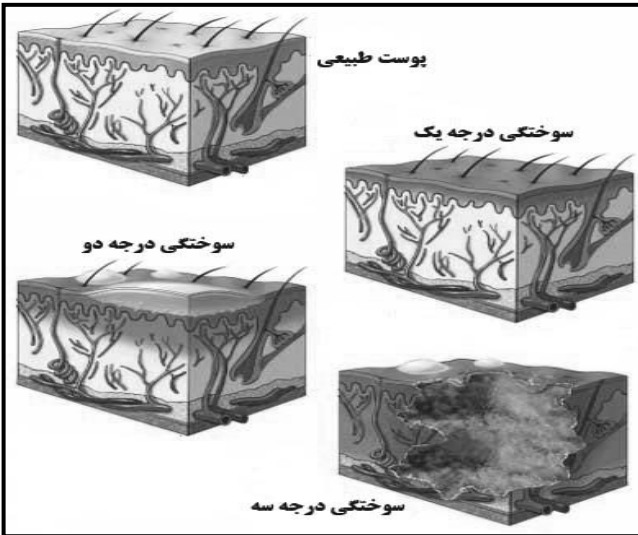
### درمان

درمان بستگی به شدت سوختگی، وسعت سوختگی، عامل ایجاد کننده، محل سوختگی و شرایط بیمار دارد. سوختگی عمیق یا وسیع می تواند کشنده باشد. درمان سوختگی طبق دستور پزشک معالج شامل تجویز آنتی بیوتیک و مایعات از طریق رگ خونی، کنترل درد، برداشتن بخش های آسیب دیده و مرده از طریق جراحی، استفاده از جایگزینهای پوست مانند پانسمانهای نوین و پیوند پوستی است.

### پیشگیری

\* از دستکش های پلاستیکی مخصوص و کفش های خشک هنگام کار با مدارهای الکتریکی استفاده نمایید.

ماهیچه نیز گسترش یابد. رنگ سفید، زرد، قهوه ای و گاهی سیاه رنگ دارد. این سوختگی‌ها حداقل ۳ هفته جهت بهبودی نیاز به زمان دارند.



**درجه ۴:** به علت تماس طولانی با شعله یادر اثر جریان الکتریکی به وجود می‌آید. ممکن است آسیب تا عضلات و حتی استخوان پیش رود. ظاهر زخم خشک، گیلاسی رنگ و گاهی زغالی رنگ می‌باشد. احتمال قطع انگشتان یا اندام آسیب دیده وجود دارد.

**برخورد با بیمار مبتلا به سوختگی الکتریکی در محل حادثه:**

- \* بلافاصله آتش نشانی و اورژانس را خبر کنید.
- \* در مدت زمانی که منتظر رسیدن کمک هستید:
- \* هرگز به مصدومان دچار برق گرفتگی با جریان ولتاژ بالا نزدیک نشوید، مگر زمانی که مطمئن شوید جریان برق

و بیشتر نواحی تخریب شده در زیر پوست سالم قرار دارند.

عروق خونی نیز بخش زیادی از جریان الکتریکی را از خود عبور می‌دهد که در مراحل اولیه آسیب، مجرای آنها باز باقی می‌ماند و وظیفه انتقال خون را انجام می‌دهند و ممکن است در ادامه به دلیل مرگ سلولهای داخلی رگ خونی دچار لخته پیشرونده شده یا بهبود یابند. در صورت بروز لخته، میزان بافت تخریب شده افزایش می‌یابد. علایم برق گرفتگی می‌تواند شامل سوختگی مختصر تا شدید پوست و سایر بافت‌های بدن و احشاء، مور مور شدن بدن، نامنظمی یا ایست ضربان قلب، ایست تنفس، کاهش سطح هوشیاری، تشنج، نارسایی کلیوی، شکستگی و دررفتگی استخوان‌ها و مفاصل و ... باشد.

صدمات سوختگی بر اساس عمق آسیب، و وسعت سطح درگیر بدن طبقه بندی می‌شوند. وسعت سطح درگیر بدن به صورت درصد بیان می‌گردد. بر اساس عمق و لایه پوست آسیب دیده سوختگی به سه درجه تقسیم می‌گردد.

**درجه ۱:** لایه روپوست آسیب می‌بیند. ظاهر صورتی یا قرمز بدون تاول دارد و دردناک است و معمولاً در عرض ۵ روز بدون باقی گذاشتن اثری از خود بهبود می‌یابد.

**درجه ۲:** لایه روپوست و میان پوست آسیب می‌بیند. تاول زده، دردناک و متورم است. در صورت عدم درمان و مراقبت مناسب ممکن است دچار عفونت شود و جای زخم باقی بماند.

این سوختگی‌ها در عرض ۲ هفته بهبود می‌یابند.

**درجه ۳:** هر سه لایه پوست آسیب دیده و ممکن است به

پوست بدن شامل سه لایه روپوست، میان پوست و زیر پوست می‌باشد که به عنوان یکی از سدهای دفاعی، بدن را در برابر آسیب‌های میکروبی، شیمیایی و مکانیکی حفظ می‌نماید. سوختگی نوعی جراحت پوست یا غشاهای مخاطی (مثل داخل دهان) است که در اثر گرمای بیش از حد، سرمای بیش از حد، مواد شیمیایی، تابش اشعه و جریان الکتریکی ایجاد می‌شود، در نتیجه عوامل بیماری زا به راحتی می‌توانند وارد بدن شوند، از سوی دیگر بدن آب خود را از دست خواهد داد.

طبق بررسی‌های آماری در اکثر جوامع، سوختگی الکتریکی حدود ۱ تا ۵ درصد از موارد بستری را تشکیل می‌دهد.

سوختگی الکتریکی در اثر تماس با جریان برق ولتاژ بالا یا پایین و یا اصابت رعد و برق ایجاد می‌گردد. آسیب ولتاژ پایین شبیه سوختگی‌های حرارتی است و بافت‌های عمقی آسیب چندانی نمی‌بینند. بیشتر برق‌های خانگی (۱۱۰ تا ۲۲۰ ولت) چنین آسیبی ایجاد می‌کنند. که معمولاً به صورت آسیب موضعی می‌باشد. بدترین نوع این آسیب‌ها، مربوط به گوشه دهان است که در اثر گاز زدن سیم برق خانگی در اطفال رخ می‌دهد.

آسیب ولتاژ بالا شامل درجاتی از آسیب‌های پوستی در محل ورود و خروج همراه با تخریب وسیع و مخفی بافت‌های عمقی می‌باشد. البته، اغلب این بیماران سوختگی پوستی ناشی از آتش گرفتن لباس‌ها بدلیل تخلیه جریان الکتریکی نیز دارند.

بر خلاف سایر سوختگی‌ها، نواحی آشکار آسیب دیده تنها درصد کمی از نواحی واقعی آسیب دیده را نشان می‌دهد